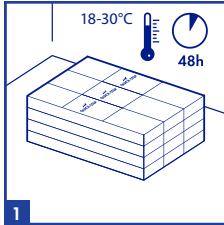
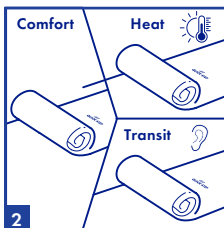


Gouden regels



De installatie moet worden uitgevoerd bij een temperatuur tussen 18-30°C. Quick-Step Vinyl vloeren moeten acclimatiseren in de ruimte waar de planken geplaatst zullen worden. De planken moeten gedurende minstens 48 uur voor de plaatsing bij 18-30°C worden bewaard. Die vloer- en kamertemperatuur moeten voor, tijdens en gedurende minstens 24 uur na de installatie behouden blijven.

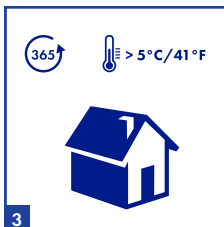


Quick-Step Vinyl werd ontworpen voor verwarmde binnenhuisinstallaties (> 5°C), bij voorkeur bij normale kamertemperatuur. Quick-Step Vinyl mag niet worden geïnstalleerd in solaría, veranda's, kampeervagens, schepen en andere onverwarmde toepassingen.

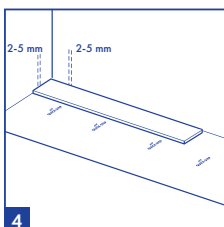
We raden u ten zeerste aan de speciale Quick-Step Vinyl-ondervloeren te gebruiken. Als de temperatuur van uw vloer, bijvoorbeeld door direct zonlicht, kan oplopen tot 45°C of meer, moet de Quick-Step HEAT-ondervloer worden gebruikt op een uitgevlakte ondervloer of wordt de installatie zonder ondervloer uitgevoerd op een uitgevlakte ondervloer.

Een zware houtkachel, elektrische accumulatoren en andere vaste voorwerpen mogen niet bovenop de Quick-Step-vinylklikvloer worden geplaatst. Het is aan te bevelen de kachel/accumulator eerst op een beschermplaat te plaatsen en het Quick-Step-vinyl rond de plaat te installeren, waarbij rekening wordt gehouden met de uitzettingsvoegen. Voor andere kritische situaties met hoge lokale temperaturen is het aan te bevelen Quick-Step-vinyllijm te gebruiken.

Als u twijfels hebt over de temperatuur van uw vloer kunt u contact opnemen met de technische dienst van Quick-Step.

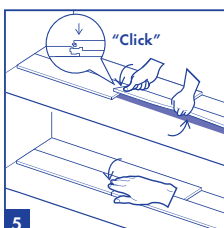


Behoud de binnenhuistemperatuur boven 5°C. Verzekert dat de binnenhuistemperatuur blijft bij 5°C en bij voorkeur tussen 18-30°C (64-86°F). Als de vloertemperatuur hoger wordt dan 45°C, is het gebruik van de HEAT ondervloer verplicht.



Zorg ervoor dat u een uitzettingsvoeg van minstens 2 mm heeft, bij voorkeur 5 mm.

Voor installaties met vloerverwarming dient u een uitzettingsvoeg van minstens 5 mm aan te houden. Blokkeer de vloer nooit. Als er zich zware/vaste voorwerpen (bv. keuken, keukeneiland, ingebouwde kasten, zware kachels) op de vloer bevinden, fungeren ze als een muur; ook hier dient u dus de minimale uitzettingsvoeg te voorzien. Een zwevende vloer moet zwevend blijven! Als dit niet mogelijk is, gebruikt u onze Quick-Step-vinyllijm.



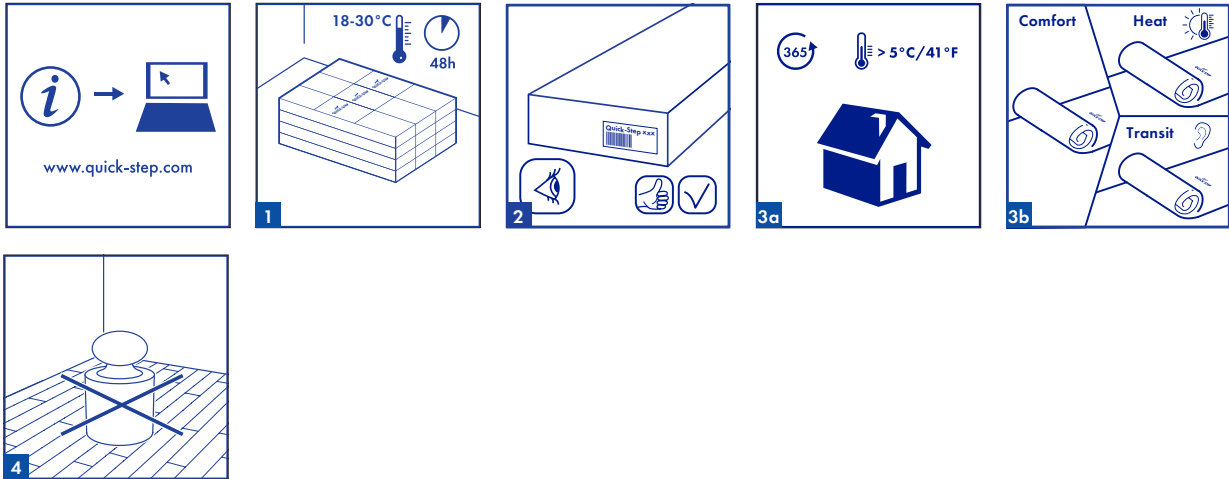
Klik de planken in elkaar! Til de te installeren plank lichtjes op door uw hand eronder te houden op ongeveer 25 cm van de groef aan het uiteinde. Duw zachtjes met uw duim op de groef van de korte kant, waarbij u van de binnenste hoek naar de buitenste beweegt tot u een klik hoort/voelt. Controleer altijd elke groef van de korte kant (hoogteverschillen en openingen) voor u verder gaat. U kunt zachtjes met uw duim op elke groef van de korte kant drukken om ervoor te zorgen dat alles goed vastzit. Dat is de gemakkelijkste methode om Uniclic® Multifit te installeren voor Vinyl Flex-klikpanelen.

Opmerking: Illume is Uniclic®-Uniclic®. Bekijk daarom de onderstaande installatie-informatie.

Voor een goed resultaat raden we alle partijen aan om deze instructies nauwkeurig op te volgen.

Zorg dat de gebruiker van de vloer een kopie van dit document krijgt.

De nationale voorschriften met betrekking tot de toepassing van de vloer moeten altijd worden gevolgd.



1. VOORBEREIDING

1

Bewaar en vervoer Quick-Step Vinyl vloeren altijd met zorg om vervormingen te voorkomen. Bewaar en vervoer de dozen op een vlak oppervlak in nette stapels. Bewaar de dozen nooit rechtop of in vochtige, stoffige ruimten of ruimten met extreme temperaturen. Quick-Step Vinyl vloeren moeten acclimatiseren in de ruimte waar de planken geplaatst zullen worden. De planken moeten gedurende minstens 48 uur voor de plaatsing bij 18-30°C worden bewaard. Die vloer- en kamertemperatuur moeten voor, tijdens en gedurende minstens 24 uur na de installatie behouden blijven. De installatie moet worden uitgevoerd bij een temperatuur tussen 18-30°C.

2

De Quick-Step Vinyl-vloeren kunnen in verschillende formaten, dessins en kwaliteitsniveaus worden gekocht. Controleer voordat u begint met de plaatsing of u het type vloer hebt ontvangen dat u hebt besteld. Wij raden u aan altijd de labels van de dozen bij uw aankoopbon te bewaren.

3

Quick-Step Vinyl werd ontworpen voor verwarmde binnenhuisinstallaties (> 5°C), bij voorkeur bij normale kamertemperatuur. Quick-Step Vinyl mag niet worden geïnstalleerd in solaría, veranda's, kampeertentwagens, schepen en andere onverwarmde toepassingen.

We raden u ten eerste aan de speciale Quick-Step Vinyl-ondervloeren te gebruiken. Als de temperatuur van uw vloer door direct zonlicht kan oplopen tot 45°C of meer, moet de Heat-ondervloer worden gebruikt op een uitgevlakte ondervloer of wordt de installatie zonder ondervloer uitgevoerd op een uitgevlakte ondervloer. Als u twijfels hebt over de temperatuur van uw vloer kunt u contact opnemen met de technische dienst van Quick-Step.

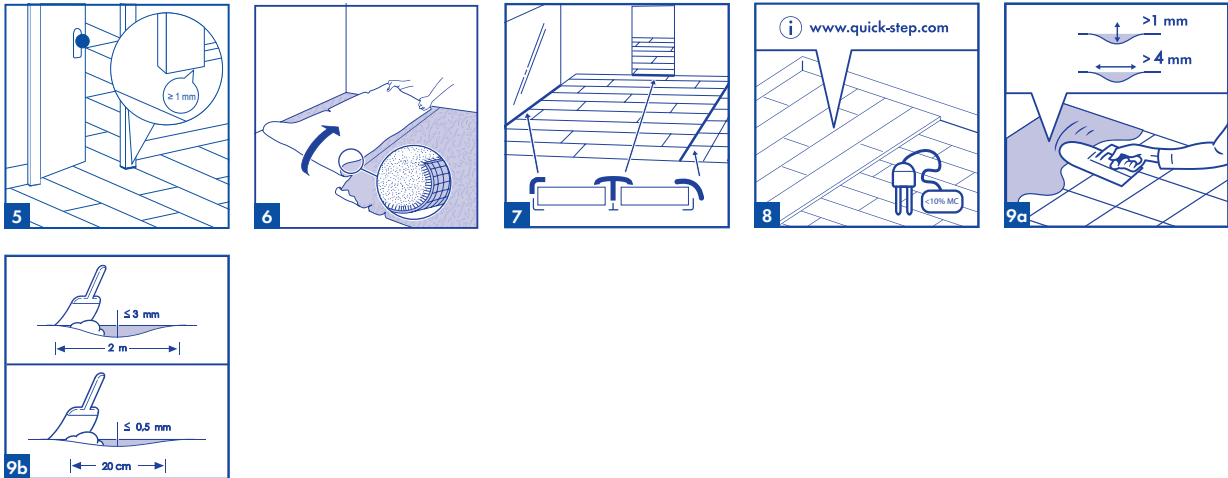
4

Blokkeer de vloer nooit. Als er zich zware/vaste voorwerpen (bv. keuken, keukeneiland, ingebouwde kasten, zware kachels, elektrische accumulatoren, deurlijsten, trappen en dergelijke) op de vloer bevinden, fungeren ze als een muur.

* Zware voorwerpen moeten eerst worden geïnstalleerd en mogen niet bovenop de Quick-Step Vinyl Flex-vloer worden geplaatst.

* Voor zware voorwerpen met stralingswarmte is het aan te bevelen de kachel/accumulator eerst op een beschermplaat te plaatsen en de Quick-Step Vinyl Flex rond de plaat te installeren, waarbij rekening wordt gehouden met de uitzettingsvoegen.

De Quick-Step Vinyl Flex-vloer moet rond de zware voorwerpen kunnen bewegen om open voegen en scheidingen tussen planken te vermijden. De grootte van de uitzettingsvoegen moet rond alle zware/vaste voorwerpen worden aangehouden. Een zwevende installatie moet ALTIJD zwevend blijven! Als dit niet mogelijk is, gebruikt u onze Quick-Step-vinyllijm.



5

Als de deurlijst wordt geïnstalleerd nadat de vloer is geplaatst, voorzie dan een verticale voeg van min. 1 mm tussen de onderkant van de deurlijst en het oppervlak van de vloer.

6

Het type, de kwaliteit en de voorbereiding van de ondergrond spelen een essentiële rol in het eindresultaat van de installatie. Als de ondergrond niet geschikt lijkt voor de plaatsing van Quick-Step Vinyl, moet u de vereiste maatregelen nemen. Neem contact op met de Quick-Step Vinyl verdeler. Hij geeft u graag advies. Oneffenheden in de ondergrond kunnen sporen nalaten op uw vinyl vloer van Quick-Step. De ondergrond moet stabiel zijn en stevig vastzitten. Bovendien mag hij niet zacht, beschadigd of zwevend zijn

- De volgende vloerbekleding moet verwijderd worden: tapijt, naaldvilt, verend vinyl, zwevend laminaat en parket, enz.
- Moet niet verwijderd worden: keramische tegels, pvc, gelijmd laminaat en parket, vaste houten planken, enz.
- Moet niet verwijderd worden, maar het gebruik van een PE-folie is vereist om verschuiving te vermijden: gelijmd pvc, gelijmd linoleum en gelijmd geolied parket..

7

Een overgangsprofiel is noodzakelijk wanneer de temperatuur in aangrenzende kamers sterk varieert boven en onder het temperatuurbereik van 18-30°C. Een groef tussen ondervloeren kan worden afgedekt met Quick-Step Vinyl Flex-vloerbekleding. Kijk de vereisten met betrekking tot de vlakheid van de ondervloer na.

Naden voor de beweging van het gebouw moeten worden overgezet naar de Quick-Step Vinyl Flex-vloer en een profiel moet worden gebruikt.

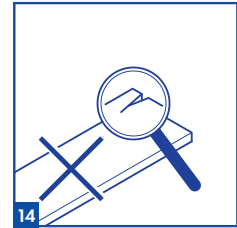
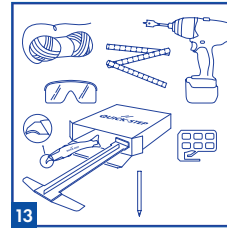
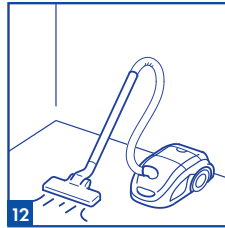
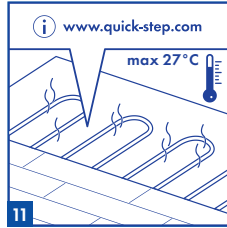
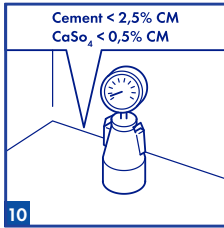
8

Indien u een houten ondervloer installeert, verwijder dan eerst de eventueel bestaande vloerbekleding. Er mogen geen tekenen van schimmel- en/of insectenaantastingen aanwezig zijn. Als er vocht aanwezig is in de houten ondervloer of als er onder de houten ondervloer geen degelijke vochtafwijring zit, moet deze eerst worden verwijderd. De reden hiervoor is dat het hout na een tijdje zal gaan rotten omdat het vocht wordt tegengehouden door de nieuwe vloerbekleding en de ondervloer. Zorg ervoor dat de ondervloer egaal is en spijker of schroef losliggende delen vast. Breng hierop een geschikt houten paneel, een uitvlakvloer of een egalisatiemiddel aan om de ondervloer perfect voor te bereiden. De uitvlakplaten moeten worden vastgezet met een geschikte lijm of om de 30 cm met schroeven. Het is noodzakelijk dat een eventuele kruipruimte onder de plankenvloer voldoende geventileerd wordt. Verwijder eventuele obstakels en zorg voor voldoende ventilatie (minstens 4 cm² totale ventilatieopeningen per m² vloer). Het vochtgehalte van het hout mag niet hoger zijn dan 10%.

9

Zorg ervoor dat de ondervloer volledig vlak is. Cementvoegen tussen tegels of andere spleten van meer dan 1 mm diep en 4 mm breed moeten worden geëgaliseerd. Voor Quick-Step Vinyl Flex-klikvloer: elke oneffenheid van meer dan 0,5 mm over een lengte van 20 cm moet worden uitgevlakt. Hetzelfde geldt voor oneffenheden van meer dan 3 mm over een lengte van 2 m.

Hobbels moeten verwijderd worden door te schuren of te schrappen. Indien u een geschikt egalisatiemiddel moet gebruiken, controleer dan of er een primer of een dichtingsproduct moet worden aangebracht. In de meeste gevallen kan het gebruik van een ondervloer de egalisatie helpen.



10

Minerale ondervloeren, zoals beton, moeten voldoende zijn gedroogd voordat u aan de plaatsing begint. Voor plaatsing op een cementen ondervloer moet CM < 2,5% (75% RV) zijn. Voor plaatsing op een anhydriet-ondervloer moet CM < 0,5 (50% RV) zijn. Indien vloerverwarming wordt gebruikt, moet voor een cementen ondervloer CM < 1,5% (60% RV) zijn en moet voor een anhydriet-ondervloer CM < 0,3% (40% RV) zijn. (zie Instructies vloerverwarming) Meet, registreer en bewaar de resultaten van het vochtgehalte altijd. Een nieuwe cementchapevloer moet minstens 1 week drogen per 1 cm dikte tot 4 cm. Vloeren met een dikte van meer dan 4 cm moeten dubbel zo lang drogen. Een betonnen ondervloer van 6 cm dik moet bijvoorbeeld minstens 8 weken lang drogen.

11

In afzonderlijke kamers met en zonder vloerverwarming en/of met verschillende temperatuurregelaars, moet er bij installatie gebruik worden gemaakt van een T-profiel en moet aan elke kant een uitzettingsvoeg van 5mm worden voorzien. Bij ondervloerverwarming- of koeling zijn er verdere instructies van toepassing. Om gezondheids- en veiligheidsredenen en om problemen met de Quick-Step-vloer te voorkomen, moet u een aantal belangrijke basisregels volgen::

Vloerverwarming

- ten eerste is het erg belangrijk ervoor te zorgen dat de temperatuur van het vloeroppervlak maximaal 27°C is;
- bij een zwevende plaatsing moet u een geschikte ondervloer kiezen. De totale thermische weerstand (R) van uw Quick-Step-vinylvloer mag, in combinatie met de ondervloer, niet hoger zijn dan 0,15 m²K/W;
- verander de temperatuur altijd geleidelijk bij het begin en het einde van de verwarmingsperiode;
- probeer tot slot warmteaccumulatie door tapijten of vloerkleden of doordat er onvoldoende ruimte is tussen de meubels en de vloer, te vermijden;
- sommige vloerverwarmingssystemen op basis van water en elektrische vloerverwarmingssystemen zijn toegelaten. Zie de verschillende plaatsingsinstructies voor vloerverwarming en vloerkoeling

Vloerkoeling

- voor vloerkoeling is een warmteweerstand van < 0,09 m²K/W voorgeschreven. De warmteweerstand van Quick-Step Vinyl-vloeren varieert tussen 0,02 m²K/W en 0,07 m²K/W (met ondervloer);
- zorg voor een degelijk veiligheidssysteem met automatische sensoren die detecteren wanneer het dauwpunt (= start van condensatie) onder of in de vloerbedekking wordt bereikt en schakel de koeling vervolgens uit.

Lees voor een goede voorbereiding ook de verschillende plaatsingsinstructies voor vloerverwarming en vloerkoeling op www.Quick-Step.com

12

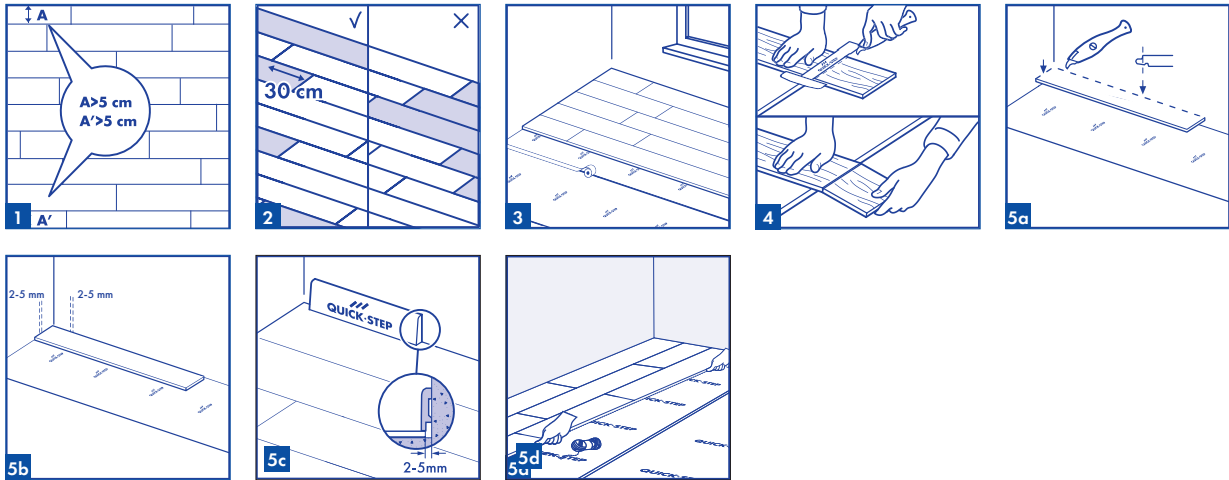
Zorg ervoor dat de ondergrond droog, egaal, stabiel, schoon en vrij is van vet en chemische stoffen. Schraap zo nodig oude lijmresten af en verwijder ze. Verwijder voor de plaatsing zorgvuldig alle afvalresten (ook spijkers), veeg en stofzuig de ondergrond. Herstel grote oppervlaktebeschadigingen en brede barsten. We raden u aan om oude plinten te verwijderen en nieuwe te plaatsen na de installatie van de vloer.

13

U heeft het volgende standaardgereedschap nodig: meter, veiligheidsbril, een dun touwtje, handschoenen en een potlood. Gebruik tijdens de installatie van Quick-Step Vinyl Flex met Uniclic® Multifit nooit een stootblok. Daarnaast raden we u ook aan om een cuttermes met een hol snijvlak en de installatietool van Quick-Step Vinyl Flex te gebruiken. Die dient als een 2-in-1 trekijzer en winkelhaak. Het gebruik van andere dan Quick-Step Vinyl-accessoires (bv. verkeerde ondervloer) kan schade toebrengen aan uw Quick-Step Vinyl-vloer. In dat geval vervalt de garantie van Quick-Step. Daarom adviseren we u om uitsluitend Quick-Step Vinyl-accessoires te gebruiken die speciaal werden ontworpen en getest voor gebruik met vinyl.

14

Controleer alle planken in optimale lichtomstandigheden voor en tijdens de plaatsing. Gebruik nooit beschadigde panelen. Een geplaatste plank wordt als geaccepteerd beschouwd en kan niet worden geclaimd.



2. PLAATSING

1

Meet de lengte en de breedte van de kamer nauwkeurig voordat u aan de slag gaat, zodat u een precies plan kunt maken om de planken gelijkmatig over de ruimte te verdelen. Dit is erg belangrijk bij het plaatsen van typische tegeldessins. Op die manier voorkomt u ook dat de laatste rij planken te smal wordt. Wanneer de laatste rij minder dan 5 cm breed zal zijn, is het gemakkelijker en beter om de planken van de eerste rij minder breed te maken.

2

Let er bij de plaatsing op dat de vloerplanken voldoende gemengd worden, zodat er niet te veel identieke, lichtere of donkere planken bij elkaar liggen. Voor het visueel mooiste resultaat legt u best de planken in de richting van de langste muur en/of parallel met de lichtinval. Zorg ervoor dat de uiteinden van de planken in 2 opeenvolgende rijen nooit gelijk liggen. Laat de verbindingen altijd met minstens 30 cm verspringen. Voor een natuurlijk uitzicht en een betere mechanische sterkte is het aan te bevelen de planken niet volgens een patroon te plaatsen, maar in een willekeurige formatie.

3

Plaats eerst de ondervloer, rij/rij of ruimte/ruimte, als een ondervloer vereist is. Met Quick-Step Vinyl klikpanelen kunt u kiezen waar u begint. Denk na over wat de eenvoudigste manier is om de vloer te plaatsen. Het is aan te bevelen eerst in de linkerhoek van de ruimte te beginnen en zo nodig een ondervloer te plaatsen.

We raden u ten eerste aan om de speciale Quick-Step Vinyl-ondervloeren te gebruiken; die maken het installatiewerk gemakkelijker en hebben een geluidsreducerende en egaliserende werking. Een ondervloer die te dik of te zacht (CS < 400 kPa) of te kleverig is of van het verkeerde materiaal gemaakt is, zal uw vloer beschadigen. Een ondervloer van laminaat/parket is niet geschikt voor klikvinyl. U kunt meer informatie over de ondervloer vinden op de verpakking van uw ondervloer of bij uw verdeler. Wanneer de volgende rij ondervloer wordt geplaatst, is het aan te bevelen om de stukken ondervloer met elkaar te verbinden door middel van een dunne kleefstrip, om overlapping en spleten te voorkomen.

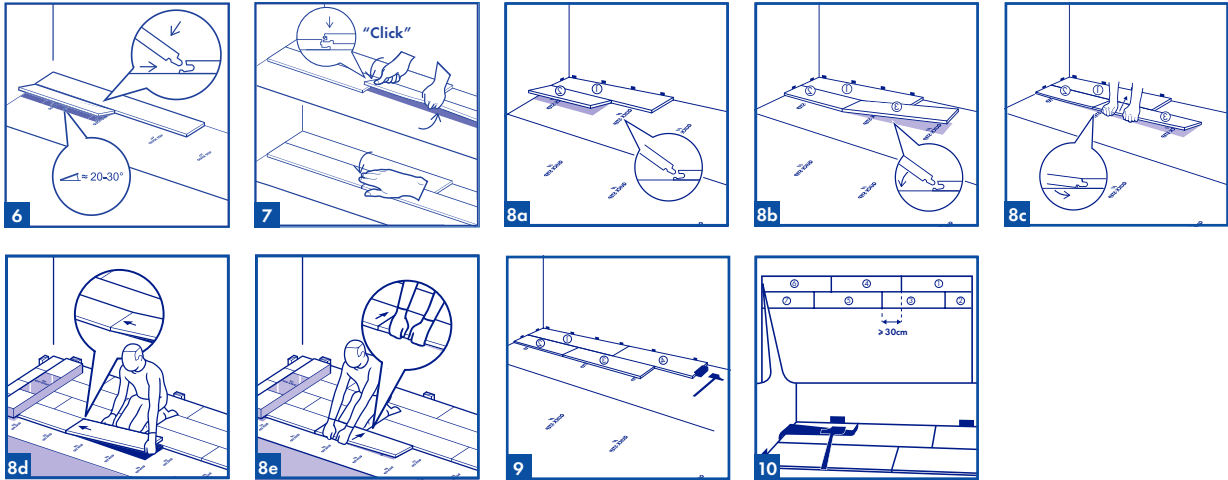
4

Quick-Step Vinyl vloeren kunnen gemakkelijk worden gesneden met een speciaal cuttermes met hol snijvlak, met de decorzijde naar boven gericht. Bij het snijden van de vinyl plank markeert u de lijn en gebruikt u het mes om een diepe insnijding in het oppervlak te maken. Breek de plank dan af met beide handen. U hoeft nooit volledig door het vinyl te snijden.

5

Bij de planken die tegen de muur komen, moet het kliksysteem worden verwijderd. Begin met de eerste plank die in de hoek zal worden geplaatst. Zaag het klikprofiel aan de lange en de korte kant van de plank weg. Voor de andere planken van de eerste rij (niet in de hoek) verwijdert u het klikprofiel aan de lange kant die direct naast de muur komt te liggen. Bij elke plank die direct naast de muur wordt geplaatst, moet het klikprofiel worden verwijderd om de vereiste uitzettingsvoeg te kunnen voorzien.

Zorg ervoor dat u een uitzettingsvoeg van minstens 2 mm hebt, bij voorkeur 5 mm. Om het werk gemakkelijker te maken, kunt u een reststuk van de Quick-Step Vinyl-vloer als afstandstuk gebruiken. Voor installaties met vloerverwarming dient u een uitzettingsvoeg van minstens 5 mm aan te houden. Nadat u een plank hebt geplaatst en voordat u verder gaat met de volgende plank moet u elke groef aan de korte en de lange kant controleren om na te gaan of er geen hoogteverschillen of openingen aanwezig zijn. Om het begin van de plaatsing te vereenvoudigen, maakt u de eerste 3 rijen weg van de muur klaar, zodat u tijdens de montage op de planken kunt zitten. Vervolgens schuift u de eerste 3 rijen naar de gewenste positie dicht bij de muur. Zorg er daarbij voor dat de afstandsblokjes op hun plaats zitten. Houd een dun touwtje langs de geïnstalleerde planken om de rechtheid van de eerste 3 geïnstalleerde rijen te controleren en indien nodig aan te passen. Het is aanbevolen de rechtheid extra te controleren tijdens de verdere plaatsing. Vergeet niet om de afstandsblokjes te gebruiken voor de uitzettingsvoeg van ten minste 2 mm en bij voorkeur 5 mm tussen de vloer en de muur.



VOOR QUICK-STEP BALANCE- + PULSE- + AMBIENT- PLANKEN EN -TEGELS MET UNICLIC® AAN DE LANGE KANT EN EEN MULTIFIT (DROP DOWN) AAN DE KORTE KANT VAN DE PANELLEN:

6

Plaats de lange kant van het eerste plank van de tweede rij onder een hoek van 20 tot 30° tegen het reeds geplaatste plank. Beweeg het te monteren plank lichtjes op en neer en oefen tegelijkertijd een voorwaartse druk uit. De planken zullen vanzelf in elkaar klikken.

7

Schuif de derde plank vervolgens horizontaal in elkaar. Til de te installeren plank lichtjes op door uw hand eronder te houden op ongeveer 25 cm van het uiteinde. Duw zachtjes met uw duim op de voeg van de korte kant, waarbij u van de binnenste hoek naar de buitenste beweegt tot u een klik hoort en/of voelt. Controleer altijd elke voeg van de korte kant (hoogteverschillen en openingen) voor u verder gaat. U kunt zachtjes met uw duim op elke voeg van de korte kant drukken om ervoor te zorgen dat alles goed vastzit. Gebruik geen hamer of stootblok omdat het uw klikverbinding mogelijk zal beschadigen. Dat is de gemakkelijkste methode om Multifit™ V klikpanelen te installeren. Ga rij per rij verder met de installatie tot het einde van de ruimte. Daartoe gaat u het best zitten op de geïnstalleerde planken.

VOOR QUICK-STEP ILLUME: UNICLIC® IS AANWEZIG OP DE LANGE KANT EN OP DE KORTE KANT VAN DE PLANK, WAARDOOR DE PLAATSING LICHTJES VERSCHILT:

8

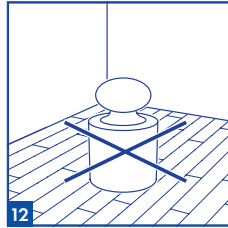
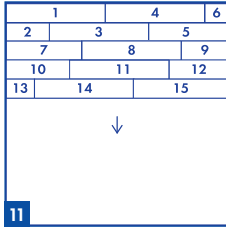
Uniclic® kan op twee verschillende manieren worden geplaatst. De voorkeur gaat uit naar methode A (hoek-hoek): Eerst draait u de korte kant van de plank die moet worden geplaatst in de korte kant van de reeds geplaatste plank door middel van het hoekprincipe. Vervolgens brengt u de nieuw geplaatste plank omhoog in een hoek van 20°-30°. Hierdoor komen ook deze eerder geplaatste planken in dezelfde rij omhoog, aangezien de korte kanten ervan reeds met elkaar zijn verbonden. Zet uw BEIDE handen nu dicht bij de groef zoals op de afbeelding en trek de lange kant van de plank naar u toe. De panelen zullen nu vanzelf in elkaar klikken. Zowel tand in groef, als groef in tand zijn mogelijk. Tand in groef is de meest voorkomende en eenvoudigste manier.

9

Als methode A niet mogelijk is (bijvoorbeeld op moeilijk bereikbare plaatsen), maakt u gebruik van methode B (tikken): met Uniclic® kunt u de panelen ook met elkaar verbinden door de planken in elkaar te tikken. Op die manier hoeft u ze niet omhoog te brengen. Voor deze methode hebt u een speciaal Uniclic®-stootblok nodig. De planken mogen niet worden samengevoegd met één tik. Om te vermijden dat de panelen beschadigd raken, moet u ze geleidelijk samentikken. U kunt de korte of de lange kant van de plank eerst in een hoek plaatsen en vervolgens tikken om de andere kant vast te maken.

10

Waar het moeilijk is om de Uniclic®-planken te plaatsen met het stootblok (bv. tegen de muur), kunt u ze samentikken met het trekijzer en een hamer.



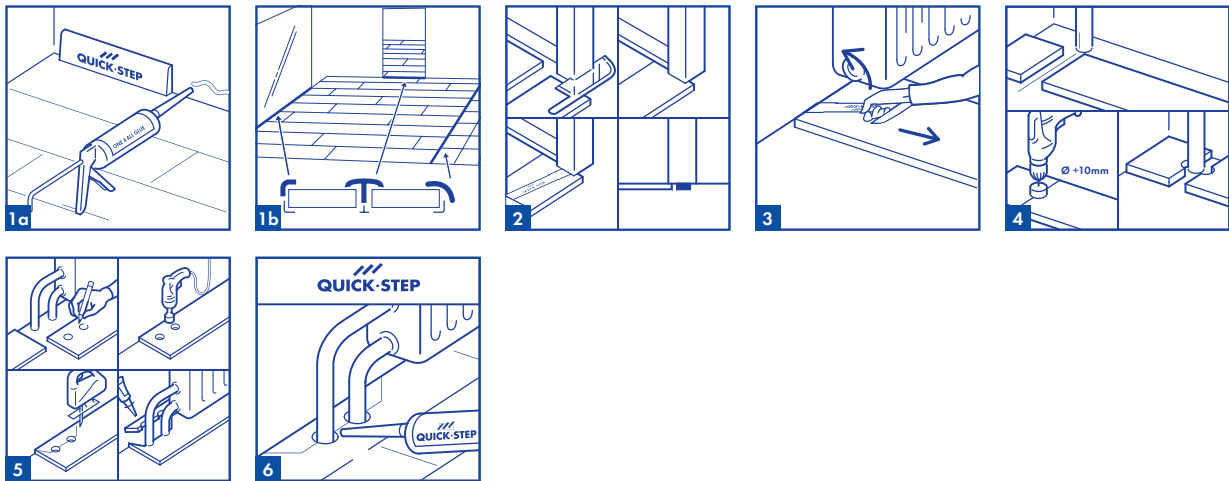
11

Ga rij per rij verder met de installatie, tot het einde van de kamer. De eenvoudigste manier van werken, is door op de reeds geplaatste planken te zitten.

12

Blokkeer de vloer nooit. Als er zich zware/vaste voorwerpen (bv. keuken, keukeneiland, ingebouwde kasten, zware kachels, elektrische accumulatoren en dergelijke) op de vloer bevinden, fungeren ze als een muur; ook hier dient u dus de minimale uitzettingsvoeg te voorzien.

Een zwevende installatie moet **ALTIJD** zwevend blijven! Als dit niet mogelijk is, gebruikt u onze Quick-Step-vinyllijm.



3. AFWERKING

1

Verwijder alle afstandsblokjes. Controleer het uiteindelijke oppervlak van de geïnstalleerde vloer.

Plaats de plinten tegen de muur. Bevestig de plinten nooit aan de vloer. Zo kan de vloer onder de plint uitzetten en inkrimpen. Standaard raden we aan de uitzettingsvoegen niet met siliconen of ander kitmateriaal te vullen. ALLEEN in kleine ruimten met een hoog vochtgehalte, zoals badkamers en toiletten, en waar het vloeroppervlak < 10 m² is, kunt u de uitzettingsvoegen opvullen met Quick-Step Vinyl Hydrokit. Als u deze uitzettingsvoegen opvult, moeten de spleten minimaal 5 mm zijn EN dient u verplicht een T-profiel te gebruiken om deze ruimte van de andere ruimten te scheiden.

2

Waar de nieuwe vloer aan een drempel of deur grenst, raden we aan om de deurlijst of het lijstwerk onderaan weg te snijden. Om ervoor te zorgen dat u juist snijdt, moet u een plank omkeren met de ondervloer eronder, en hem op de vloer tegen de deurlijst leggen. Zo weet u zeker dat u op de juiste hoogte snijdt. Leg vervolgens een multitool of handzaag vlak tegen de plank aan en snij eenvoudig de lijst door. Verwijder de uitsnijding en zuig de afvalresten op met een stofzuiger. Plaats de plank aan de lange kant en houd de korte kant dicht tegen het weggesneden lijstwerk. Schuif de plank vervolgens onder het lijstwerk naar de reeds geplaatste plank toe om de groef aan de korte kant te verbinden. Gebruik het Quick-Step-trekjzer en/of stootblok om ervoor te zorgen dat de lange en de korte groef absoluut vast zitten. Zorg er, wanneer u de panelen zaagt, voor dat de uitzettingsvoeg onder de deur wordt behouden.

3

Als het moeilijk is om de planken te wentelen (bijvoorbeeld onder radiatoren), gebruik dan de Quick-Step Vinyl installatietool om de planken samen te trekken.

4

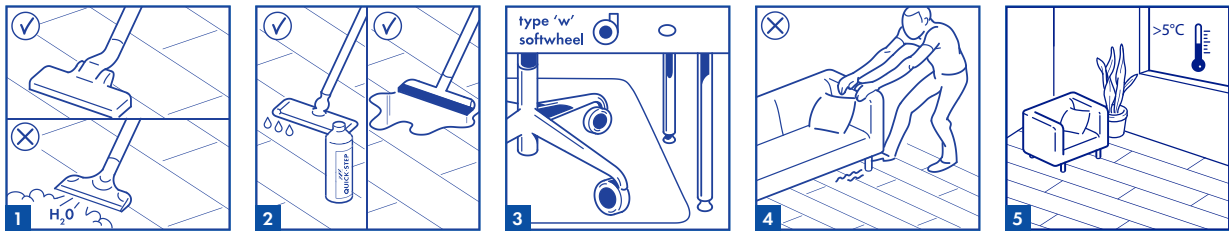
Zorg ervoor dat, in de rij waar zich een buis bevindt, de buis zich exact ter hoogte van de korte kant van de twee panelen bevindt. Neem een boorhulpstuk met een diameter gelijk aan de diameter van de buis plus 10 mm. Klik de panelen samen aan de korte kant en voeg aan de lange kant een derde plank toe met het oog op stabiliteit. Boor een opening met centrum op de groef van de twee panelen. Plaats nu de planken op de vloer.

5

Boor in het geval van een dubbele buis op alle gemarkeerde punten een gat met dezelfde diameter van de buizen plus 10 mm. Als de buizen zich aan de lange kant van de plank bevinden, maak dan een insnijding van 45 graden uit elk gat naar de kant van de plank.

6

Breng geschikte lijm aan op de snijkanten van het stuk en lijm het stuk vast. Zorg ervoor dat er geen lijm tussen het afgezaagde stuk en de ondervloer terecht komt. Werk buizen af met Quick-Step®-radiatordopjes voor een perfecte afwerking (zwevende plaatsing).



4. MAINTENANCE

1

U kunt onmiddellijk na de plaatsing uw nieuwe Quick-Step Vinyl-vloer betreden. Onderhoud kan met een Quick-Step-dweil of met een stofzuiger. Zorg ervoor dat de stofzuiger uitgerust is met zachte wielen en een specialeborstel parketborstel om krassen op uw vloer te vermijden. Het gebruik van een stoomreiniger is verboden.

2

U kunt uw vinyl vloer gemakkelijk reinigen met een vochtige of natte dweil. Quick-Step Vinyl Clean is een onderhoudsproduct dat speciaal ontwikkeld werd om uw nieuwe vinyl vloer in optimale staat te houden. Gebruik nooit een reinigingsmiddel op basis van natuurlijke zeep, want dit laat een kleverige, moeilijk te verwijderen film achter op het oppervlak, waarop zich stof en vuil kan vasthechten. Hetzelfde geldt voor reinigingsmiddelen met krassende deeltjes, want ze kunnen het oppervlak mat maken. Gebruik in elk geval nooit te veel reinigingsmiddel, want dan zal uitgehard reinigingsmiddel zich vastzetten en kan het moeilijk worden verwijderd zonder gebruik te maken van een vinyl stripper. Verwijder gemorste vloeistoffen altijd onmiddellijk van de vloer.

3

Bescherm meubel- en stoelpoten. Gebruik (kantoor)stoelen type W en fauteuils met zachte wielen die geschikt zijn voor vinyl vloeren en/of gebruik een geschikte kantoormat.

4

Versleep nooit zware voorwerpen of meubels over de vloer, maar til ze op. Zorg ervoor dat de poten van de meubels een breed oppervlak hebben en met niet-vlekkende vloerbeschermers zijn bekleed. Hoe groter en/of breder de poten van de meubels zijn, hoe beter het gewicht over de vloer verdeeld wordt en hoe kleiner de kans op beschadiging van de vloer. Plaats matten zonder rubberen rug aan de buiteningang om te vermijden dat uw vloer wordt besmeurd met vuil, zand en aarde. Dit helpt schade te voorkomen, vermindert het onderhoud en verlengt de levensduur van uw vloer. Langdurig contact met bepaalde soorten rubber kan een permanente vlek veroorzaken. Breng geen sigaretten, lucifers of andere hete voorwerpen in contact met de vloer, want ze kunnen permanente schade veroorzaken.

5

Zorg ervoor dat de binnentemperatuur altijd > 5°C wordt gehouden en bij voorkeur tussen 15-35°C. Het is ook belangrijk dat de ondergrond deze temperatuur heeft.